



Spotkanie szkoleniowo - seminaryjne

MAPY AKUSTYCZNE I PROGRAMY DZIAŁAŃ

(programy ochrony środowiska przed hałasem)

Warszawa, 4 – 5 października 2012

Sprawozdawczość

Gromadzenie danych na temat stanu akustycznego środowiska i raportowanie w zakresie map akustycznych

*Dr inż. Radosław Kucharski
National Reference Center (NRC)
w sieci EIONET*

z dnia 25 czerwca 2002

PARLAMENTU EUROPEJSKIEGO I RADY odnośnie oceny i zarządzania poziomem hałasu w środowisku

KAMIENIE MILOWE - MILESTONES

- Unifikacja wskaźników oceny hałasu i metod ich wyznaczania,
- Diagnoza stanu – mapa akustyczna,
- Plan działania (Program ochrony środowiska przed hałasem - Action Plan).

Sprawozdawczość

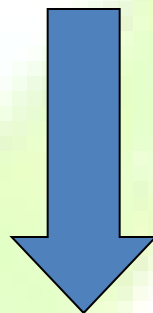


Dyrektywa 2002/49/WE - załączniki

ZAŁĄCZNIK VI

DANE, KTÓRE NALEŻY WYSŁAĆ DO KOMISJI

o których mowa w Artykule 10



RAPORTOWANIE



Obowiązki raportowania Państw Członkowskich UE, wynikające z Dyrektywy 2002/49/WE

Strumień danych	Opis zakresu raportowanych informacji	Formalny termin sprawozdań	Uaktualnienia wprowadzane przez Państwa Członkowskie	Podstawa formalna wynikająca z Dyrektywy 2002/49/WE
DF 0	Definicje struktury raportowania dla głównych dróg, głównych linii kolejowych, głównych portów lotniczych i aglomeracji	nie dotyczy	nie dotyczy	nie dotyczy
DF 1	Główne drogi, główne linie kolejowe, główne porty lotnicze i aglomeracje wyznaczone do wykonania map akustycznych w pierwszym cyklu mapowania (2007-2008)	30 czerwca 2005	Obligatoryjnie co 5 lat	Art. 7-1
DF 2	Organy i podmioty odpowiedzialne za realizację map akustycznych, hałasowych planów działań i zbierania danych	18 lipca 2005	Możliwe w każdym momencie	Art. 4-2
DF 3	Dopuszczalne poziomy hałasu (obowiązujące bądź planowane) i związane z tym dodatkowe informacje	18 lipca 2005	Możliwe w każdym momencie	Art. 5-4
DF 4	Wyniki strategicznych map akustycznych, zgodnie z Załącznikiem nr VI, dla głównych dróg, linii kolejowych, portów lotniczych i aglomeracji, opracowanych w ramach 1 cyklu mapowania: <ul style="list-style-type: none"> – Aglomeracje \geq 250 tys. mieszk. – Porty lotnicze \geq 50 tys. operacji lotniczych rocznie, – Główne drogi \geq 6 mln samochodów rocznie, – Główne linie kolejowe \geq 60 tys. pociągów rocznie. 	30 grudnia 2007	Obligatoryjnie co 5 lat	Art. 10-2 Załącznik VI
DF 5	Główne drogi, główne linie kolejowe, główne porty lotnicze i aglomeracje wyznaczone do wykonania map akustycznych w pierwszym cyklu mapowania (2012-2013)	31 grudnia 2008	Możliwe w każdym momencie	Art. 7-2
DF 6	Programy ochrony środowiska, które były realizowane przed pierwszym cyklem mapowania (przed wejściem w życie regulacji Dyrektywy 2002/49/WE) i podjęte w nich przedsięwzięcia ograniczania hałasu, dla: <ul style="list-style-type: none"> – Aglomeracji \geq 250 tys. mieszk. – Portów lotniczych \geq 50 tys. operacji lotniczych rocznie, – Głównych dróg \geq 6 mln samochodów rocznie, – Głównych linii kolejowych \geq 60 tys. pociągów rocznie. 	18 stycznia 2009	Nie wymaga uaktualnienia	Art. 10-2 Załącznik VI 1.3 oraz 2.3

C.d.



Strumień danych	Opis zakresu raportowanych informacji	Formalny termin sprawozdań	Uaktualnienia wprowadzane przez Państwa Członkowskie	Podstawa formalna wynikająca z Dyrektywy 2002/49/WE
DF 7	<p>Hałasowe plany działań zgodne z wymaganiami Załącznika nr VI do Dyrektywy 2002/49/WE, dla głównych dróg, linii kolejowych, portów lotniczych i aglomeracji, dla których mapy akustyczne wykonano w ramach pierwszego cyklu mapowania, z uwzględnieniem wszystkich kryteriów przyjętych do sporządzenia planu działań, dla:</p> <ul style="list-style-type: none"> – Aglomeracji ≥ 250 tys. mieszk. – Portów lotniczych ≥ 50 tys. operacji lotniczych rocznie, – Głównych dróg ≥ 6 mln samochodów rocznie, – Głównych linii kolejowych ≥ 60 tys. pociągów rocznie. 	18 stycznia 2009	Obligatoryjnie co 5 lat	Art. 10-2 Załącznik VI + art. 8.3
DF 8	<p>Dane dotyczące strategicznych map hałasu (wyniki), zgodnie z wymaganiami zapisanymi w Załączniku nr VI do Dyrektywy 2002/49/WE, dla głównych dróg, linii kolejowych i aglomeracji, dla których mapy akustyczne wykonano w ramach drugiego cyklu mapowania, dla:</p> <ul style="list-style-type: none"> – Aglomeracji: ≥ 100 tys. oraz < 250 tys. mieszk. – Głównych dróg: ≥ 3 mln oraz < 6 mln samochodów rocznie, – Głównych linii kolejowych ≥ 30 tys. oraz < 60 tys. pociągów rocznie 	30 grudnia 2012	Obligatoryjnie co 5 lat	Art. 10-2 Załącznik VI
DF 9	<p>Programy ochrony środowiska, które były realizowane przed drugim cyklem mapowania i podjęte w nich przedsięwzięcia ograniczania hałasu, dla:</p> <ul style="list-style-type: none"> – Aglomeracji: ≥ 100 tys. oraz < 250 tys. mieszk. – Głównych dróg: ≥ 3 mln oraz < 6 mln samochodów rocznie, – Głównych linii kolejowych ≥ 30 tys. oraz < 60 tys. pociągów rocznie 	18 stycznia 2014	Nie wymaga uaktualnienia	Art. 10-2 Załącznik VI 1.3 oraz 2.3
DF 10	<p>Hałasowe plany działań zgodne z wymaganiami Załącznika nr VI do Dyrektywy 2002/49/WE, dla głównych dróg, linii kolejowych, portów lotniczych i aglomeracji, dla których mapy akustyczne wykonano w ramach drugiego cyklu mapowania, z uwzględnieniem wszystkich kryteriów przyjętych do sporządzenia planu działań, dla:</p> <ul style="list-style-type: none"> – Aglomeracji: ≥ 100 tys. oraz < 250 tys. mieszk. – Głównych dróg: ≥ 3 mln oraz < 6 mln samochodów rocznie, – Głównych linii kolejowych ≥ 30 tys. oraz < 60 tys. pociągów rocznie 	18 stycznia 2014	Obligatoryjnie co 5 lat	Art. 10-2 Załącznik VI + art. 8.3

„PARTNERSTWO:
ŚRODOWISKO DLA
ROZWOJU”

GRUPA



ROBOCZA ds.HAŁASU

Transpozycja i implementacja



Kontekst prawny

W art. 25 Ustawy z dnia 27 kwietnia 2001 r. - Prawo ochrony środowiska (Dz.U. z 2008 r. Nr 25, poz. 150 z późn. zm.) zapisano, że:

„Źródłem informacji o środowisku jest w szczególności **państwowy monitoring środowiska**”



Kontekst prawny

Zgodnie z art. 23 ustawy z dnia 20 lipca 1991 r. o Inspekcji Ochrony Środowiska Główny Inspektor Ochrony Środowiska działa w oparciu o opracowywane przez niego **wieloletnie programy PMŚ**, obejmujące:

- zadania wynikające odrębnych ustaw,
- zobowiązań międzynarodowych,
- innych potrzeb wynikających polityki ekologicznej państwa.

W ramach swych zadań PMŚ realizuje w głównej mierze zadania, które wiążą się wypełnianiem podpisanych i ratyfikowanych przez Polskę konwencji środowiskowych oraz odpowiada na stale poszerzające się **obowiązki raportowania o stanie poszczególnych komponentów środowiska do instytucji i agend unijnych** (Komisja Europejska i Europejska Agencja Środowiska).



Kontekst prawny

ROZPORZĄDZENIE MINISTRA ŚRODOWISKA

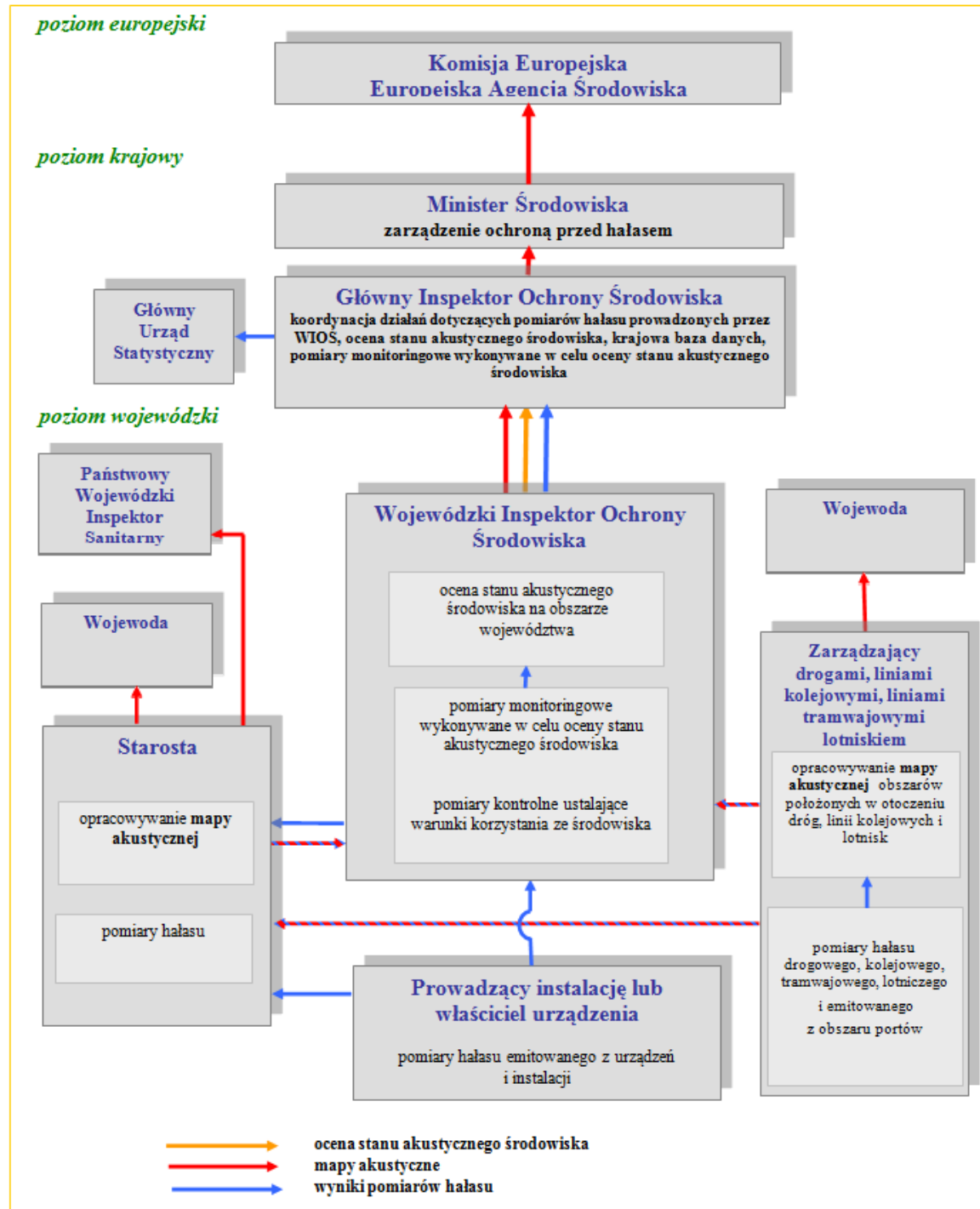
z dnia 1 października 2007 r.

**w sprawie szczegółowego zakresu danych ujętych na mapach
akustycznych oraz ich układu i sposobu prezentacji**

„PARTNERSTWO: ŚRODOWISKO DLA ROZWOJU”

Podsystem HAŁAS – przepływ danych

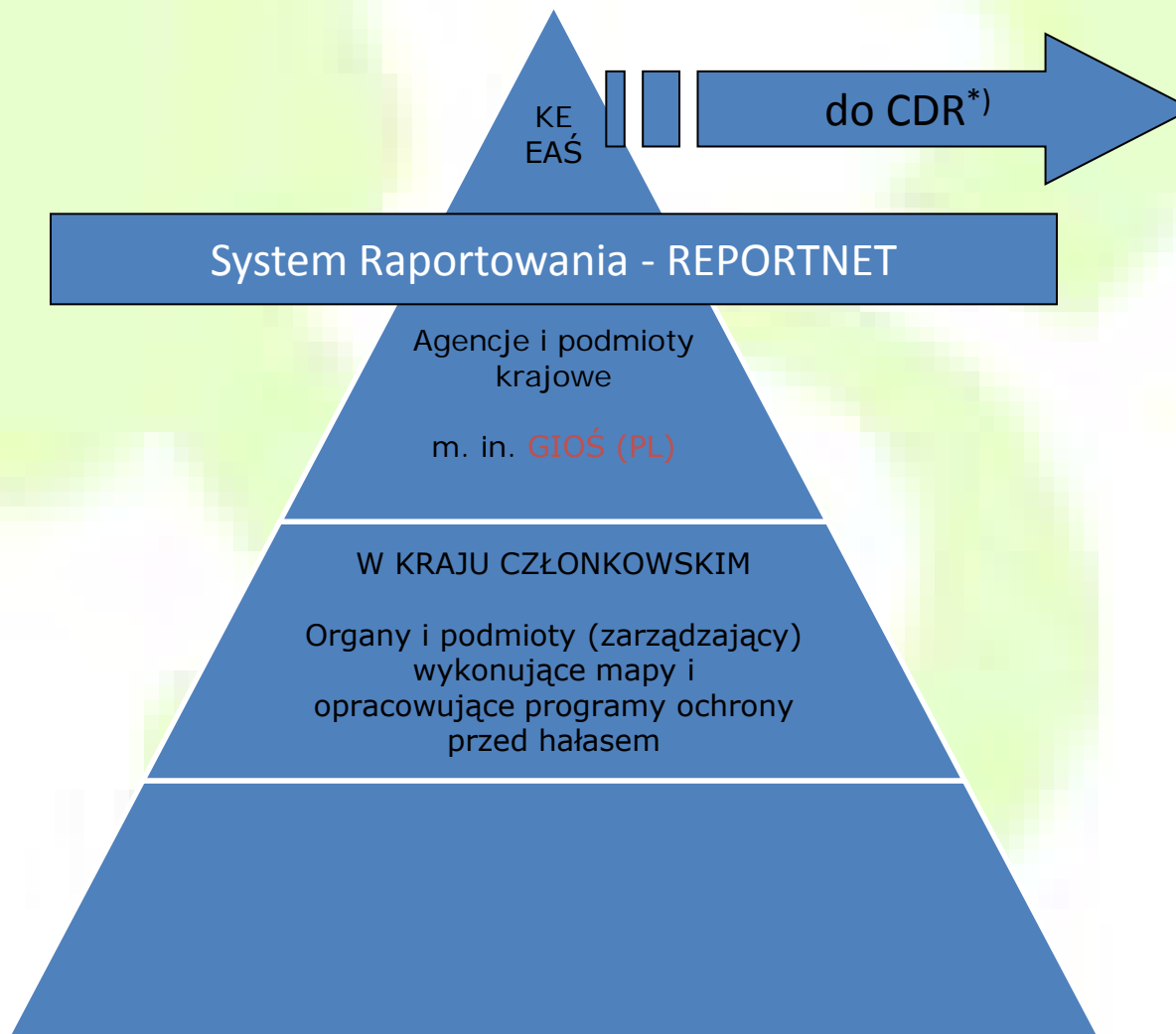
- Źródło: Program PMŚ



s.HAŁASU



Raportowanie



*) Central Data Repository



- dla głównych linii kolejowych:

Krajowy kod linii kolejowej ID1	Krajowy kod linii kolejowej ID2	Roczna liczba przejazdów pociągów	Unikalny kod linii	Położenie wg lokalnego systemu współrzędnych				Lokalny system współrzędnych dla linii kolejowych	Długość odcinka (km)
				Początku linii (x1)	Początku linii (y1)	końca linii (x2)	końca linii (y2)		

- dla głównych portów lotniczych:

Nazwa portu lotniczego	Kod ICAO	Roczna liczba operacji lotniczych	Współrzędne położenia punktu referencyjnego dla lotniska wg systemu lokalnych współrzędnych		Lokalny system współrzędnych dla portu lotniczego
			X	Y	

2) Dane identyfikacyjne (dla wszystkich rodzajów map):

- Organów odpowiedzialnych za wykonanie i przechowywanie map akustycznych dla aglomeracji,
- Organów / podmiotów odpowiedzialnych za wykonanie i przechowywanie map akustycznych dla hałasu drogowego w aglomeracji,
- Organów / podmiotów odpowiedzialnych za wykonanie i przechowywanie map akustycznych dla hałasu kolejowego w aglomeracji,
- Organów / podmiotów odpowiedzialnych za wykonanie i przechowywanie map akustycznych dla hałasu lotniczego w aglomeracji,
- Organów / podmiotów odpowiedzialnych za wykonanie i przechowywanie map akustycznych dla hałasu przemysłowego w aglomeracji,

wg układu:

Nazwa organu/podmiotu odpowiedzialnego	Nazwisko kompetentnej osoby	Adres	Telefon	Fax	E-mail

B. Wyniki badań (zestawienia liczbowe)

3) Zestawienia danych liczbowych dotyczących wyników mapowania akustycznego dla aglomeracji (przykład zestawień zaprezentowano poniżej)

Liczba ludności w setkach narażona na hałas od poszczególnych źródeł^{*)}

Poziom w dB		Hałas drogowy ^{**)}		Hałas kolejowy ^{**)}		Hałas tramwajowy		Hałas lotniczy ^{**)}		Hałas przemysłowy	
1	2	3	4	5	6	7	8	9	10	11	12
<i>L_{dwa}</i>	<i>L_{ra}</i>	<i>L_{dwa}</i>	<i>L_{ra}</i>	<i>L_{dwa}</i>	<i>L_{ra}</i>	<i>L_{dwa}</i>	<i>L_{ra}</i>	<i>L_{dwa}</i>	<i>L_{ra}</i>	<i>L_{dwa}</i>	<i>L_{ra}</i>
	50-54		1050		250		300		5		57
55-59	55-59	1500	300	400	170	370	120	50	4	35	20
60-64	60-64	900	90	280	100	300	65	18	2	20	15
65-69	65-69	450	7	160	4	100	0	2	0	5	4
70-74	> 70	95	5	0	0	0	0	0	0	1	0
> 75		2		0		0		0		0	

Liczba ludności
(w setkach)
eksponowanej
na hałas

^{*)} w przypadku braku na terenie aglomeracji określonego źródła nie wpisuje się liczby osób eksponowanych „0”, lecz należy przekazać osobną informację, że źródło tego typu nie występuje.

^{**)} także osobne zestawienia liczby osób eksponowanych na hałas, pochodzący od:

- głównych dróg,
- głównych linii kolejowych,
- głównych portów lotniczych,
- w granicach danej aglomeracji.



Ponadto przekazywane są zestawienia tabelaryczne:

- Liczba ludności narażona na hałas w budynkach mających tzw. „cichą elewację” (dane opcjonalne do UE)
- Powierzchnie obszarów eksponowanych na hałas (niniejsze dane dotyczą również obszarów niezamieszkałych)

Dla głównych dróg, linii kolejowych oraz portów lotniczych niezbędne są też dodatkowe zestawienia w formie:

Powierzchnia obszaru (km ²), eksponowanego na hałas (z włączeniem aglomeracji) o poziomie			Liczba osób eksponowanych na hałas o poziomie (z włączeniem aglomeracji):			Liczba mieszkań eksponowanych na hałas o poziomie (z włączeniem aglomeracji):		
L _{DWN} > 55 dB	L _{DWN} > 65 dB	L _{DWN} > 75 dB	L _{DWN} > 55 dB	L _{DWN} > 65 dB	L _{DWN} > 75 dB	L _{DWN} > 55 dB	L _{DWN} > 65 dB	L _{DWN} > 75 dB

Zestawienia liczbowe należy uzupełnić o:

- informację na temat zastosowanej metody obliczeniowej,
- informację nt. dostępności mapy (adres portalu internetowego).

Wszystkie powyższe dane zamieszcza się w specjalnych arkuszach Excela, które udostępniano na Portalu Głównego Inspektoratu Ochrony Środowiska pod adresem

<http://www.gios.gov.pl/artykuly/554/Obowiazek-sprawozdawania-programow-ochrony-srodowiska-przed-halaszem-POH>

Adres ten odnosi się formalnie do sprawozdawczości w zakresie programów ochrony środowiska przed hałasem, niemniej zamieszczone na nim arkusze ujmują także niezbędne dane sprawozdawcze z realizacji map akustycznych.

C. Informacje graficzne

Nie ma obowiązku formalnego, aby w ramach raportowania przekazywać do KE dane graficzne odnośnie map akustycznych dla aglomeracji.

Natomiast z uwagi na przygotowywane oceny poszczególnych działań w poszczególnych krajach, jednostki wykonujące raporty zbiorcze na poziomie KE zwróciły się z prośbą o równoległe przekazanie zbiorów graficznych, najlepiej w formacie *.shp.

Natomiast w przypadku dróg, linii kolejowych i portów lotniczych Załącznik VI do Dyrektywy zobowiązuje Państwa Członkowskie do przekazywania informacji graficznych (preferowany format *.shp). Informacje te powinny przedstawiać przebieg linii równego poziomu dźwięku (izofon):

- wzdłuż odcinka drogi lub linii kolejowej
- w otoczeniu lotniska

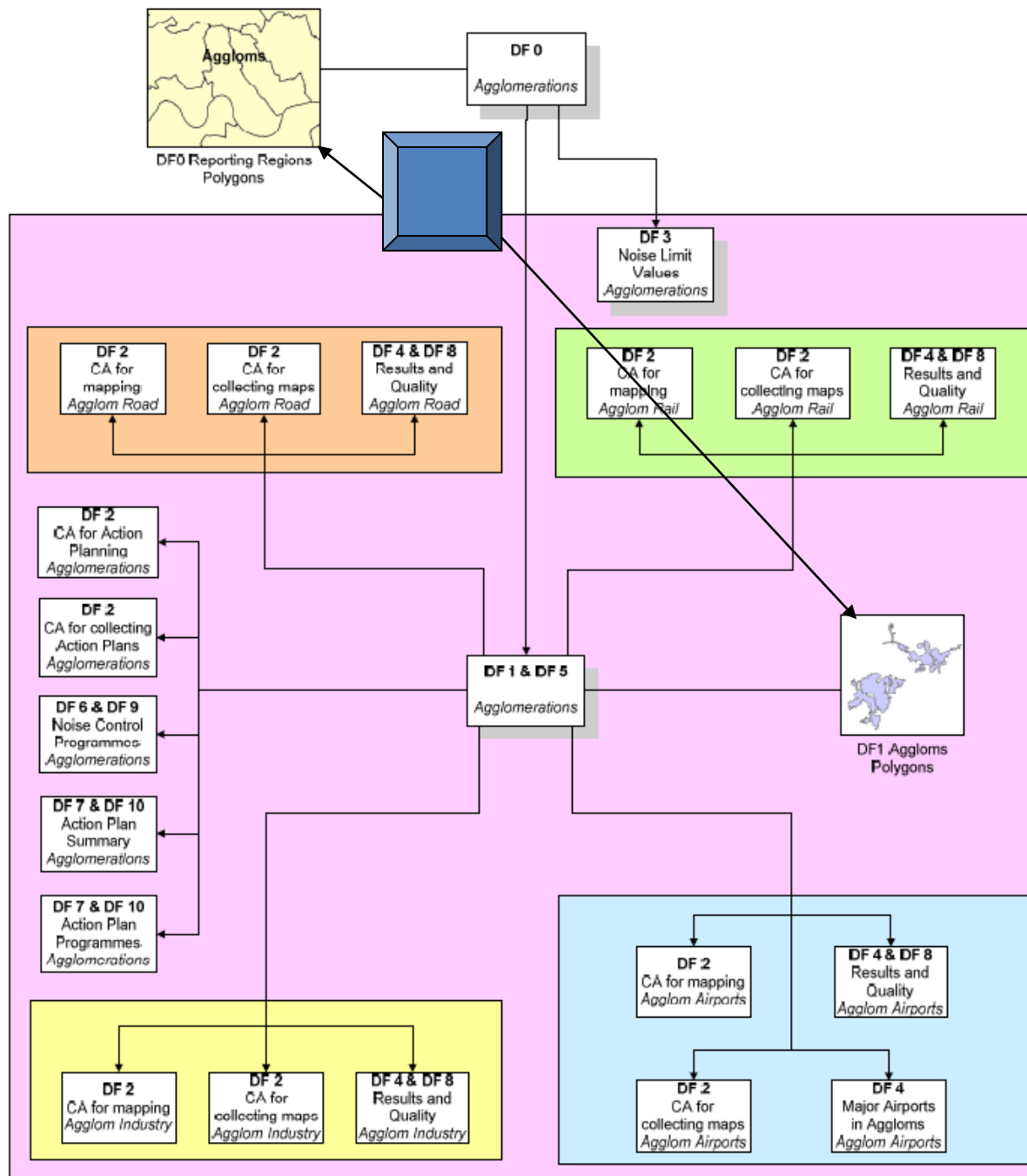
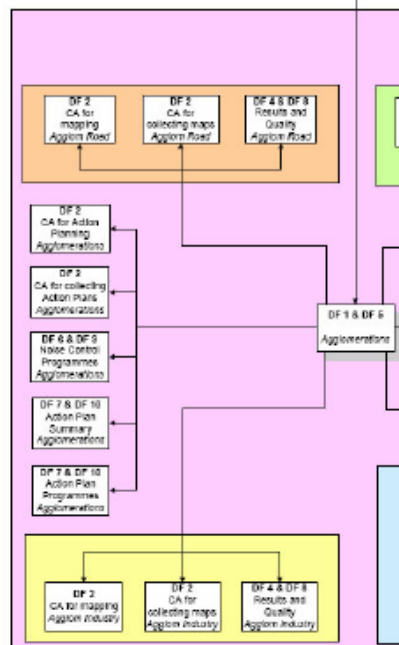
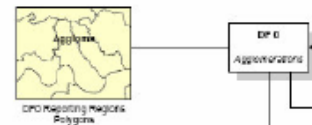
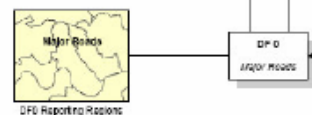
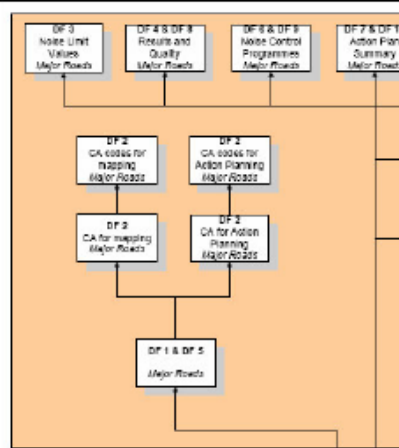
dla wartości poziomów $L_{DWN} = 55$ oraz 65 dB (minimalnie).

Data Model for Agglomerations



IA
IZA ds.HAŁASU

ism





Główny
Inspektorat
Ochrony
Środowiska



Kim jesteśmy

- Wojewódzkie Inspektoraty Ochrony Środowiska

Aktualności

Kontrola przestrzegania prawa

- Kontrola emisji punktowych

Poważne awarie

Państwowy Monitoring Środowiska

Gospodarka Odpadami

Współpraca międzynarodowa

Przedsięwzięcia finansowane ze środków NFOŚiGW

Projekty dofinansowane ze środków międzynarodowych

Strona główna » Aktualności » Obowiązek sprawozdawania programów ochrony środowiska przed hałasem POH
2010-03-17 00:00:00

Obowiązek sprawozdawania programów ochrony środowiska przed hałasem POH

W celu wywiązania się z obowiązku sprawozdawania programów ochrony środowiska przed hałasem do Komisji Europejskiej, została zamieszczona instrukcja odnośnie zakresu i formy przygotowania sprawozdań

Instrukcja dotyczy programów ochrony środowiska przed hałasem (Action Plans). Zostały też zamieszczone wersje zaktualizowane raportów zgodnie z art. 10, ust. 2 dyrektywy 2002/49/WE Parlamentu Europejskiego oraz Rady z dnia 25 czerwca 2002 r. w sprawie oceny i zarządzania poziomem hałasu w środowisku.

Załączniki

- Instrukcja
- DF7template
- END_Reporting_Mechanism_Data_Template_-_Agglomerations,
- END_Reporting_Mechanism_Data_Template_-_Major_Airports
- END_Reporting_Mechanism_Data_Template_-_Major_Rail
- END_Reporting_Mechanism_Data_Template_-_Major_Roads



drukuj



poleć znajomemu

	A	B	C	D	E	F	G	H	I	J	K	L	M	N
1	1 - Are data stored in geographic coordinate system ETRS89 or WGS84?													
2														
3														
4	2. Are geospatial data (geometry) delivered in ESRI shape file (*.shp) or MapInfo Exchange file format (*.mif)?													
5														
6														
7	3. Please specify below file names for the geospatial data files for each sheet													
8														
9	Name of sheet			Name of geospatial data file										
10	6 agglo above 250 000								(suggestion: CC_agglo1, CC being the country code)					
11	7 major roads above 6 Mil.								(suggestion: CC_majroad1)					
12	8 major railways above 60,000								(suggestion: CC_majrail1)					
13														
14														
15	4. What are the geographic accuracy of the geospatial data in each sheet (in meters)?													
16														
17	(Minimum 250 meter)													
18	Name of sheet			Geographic accuracy in meters										
19	6 agglo above 250 000													
20	7 major roads above 6 Mil.													
21	8 major railways above 60,000													
22														
23														
24	5. What are the best scale for which the geospatial data is useful for mapping, for each sheet?													
25														
26	(1:250.000 or better)													
27	Name of sheet			Scale										
28	6 agglo above 250 000			1:										
29	7 major roads above 6 Mil.			1:										
30	8 major railways above 60,000			1:										
31														
32														
33														
34														
35														