

Narodowe centrum  
obserwacji skutków  
globalnego ocieplenia [fr.  
*Observatoire national sur  
les effets du  
réchauffement climatique,  
ONERC*]

[www.onerc.gouv.fr](http://www.onerc.gouv.fr)

# Przegląd polityki francuskiej w zakresie adaptacji

*Nicolas Bériot, sekretarz generalny Onerc  
Bertrand Reysset, odpowiedzialny za kwestie adaptacji, Onerc*

**Francusko-polskie warsztaty na temat adaptacji**

**14 marca 2013 r.**



Ministère de l'Écologie, du Développement durable et de l'Énergie

[www.developpement-durable.gouv.fr](http://www.developpement-durable.gouv.fr)

# Plan prezentacji

1. Wprowadzenie: adaptacja do skutków globalnego ocieplenia
2. Francuskie zaangażowanie polityczne w kwestie adaptacji
3. Pojawienie się pierwszego krajowego planu adaptacji
4. Analiza retrospektywna: elementy kluczowe

# Plan prezentacji

- 1. Wprowadzenie: adaptacja do skutków globalnego ocieplenia**
2. Francuskie zaangażowanie polityczne w kwestie adaptacji
3. Pojawienie się pierwszego krajowego planu adaptacji
4. Analiza retrospektywna: elementy kluczowe

# Pojęcie adaptacji

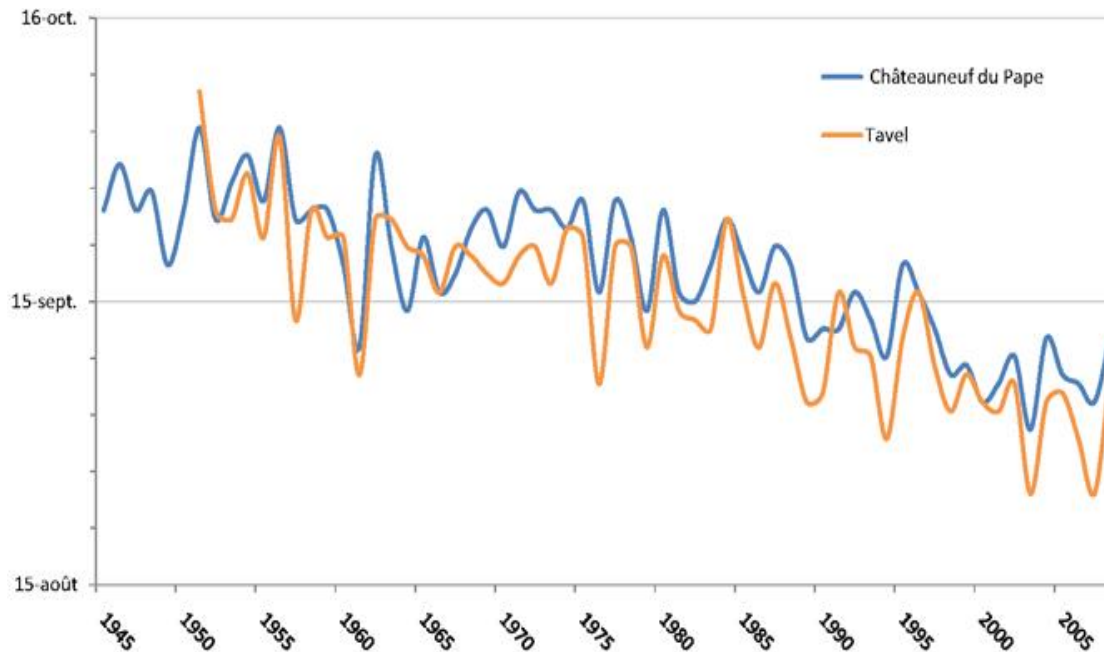
- « dostosowanie funkcjonowania systemów przyrodniczych lub systemów stworzonych przez człowieka w odpowiedzi na bodźce klimatyczne lub ich skutki w celu zmniejszenia szkód lub wykorzystania korzystnych możliwości » (GIEC AR3)
- Nie należy mylić adaptacji i łagodzenia skutków
  1. Adaptacja => zarządzanie skutkami zmian klimatycznych
  2. Łagodzenie skutków => zarządzanie kwestiami zmian klimatycznych
- Adaptacja i łagodzenie są działaniami uzupełniającymi, w szczególności w kwestii kosztów (Stern, WB, itp.)
- Adaptacja nieuchronna (bezwładność klimatu oraz aktualne gwarancje), ale poziom wysiłków możliwy jeszcze do opanowania
- Adaptacja jest jednak bardziej skomplikowana z punktu widzenia teoretycznego zarządzania niż łagodzenie: wymiary metryczne, niepewność, lokalny wymiar działań

# Plan prezentacji

1. Wprowadzenie: adaptacja do skutków globalnego ocieplenia
- 2. Francuskie zaangażowanie polityczne w kwestie adaptacji**
3. Pojawienie się pierwszego krajowego planu adaptacji
4. Analiza retrospektywna: elementy kluczowe

# Klimat we Francji zmienia się

- Klimat we Francji ociepla się:  $+1^{\circ}\text{C}$  od 1900 roku
- Symbolem zmian są coraz wcześniejsze zbiory winogron



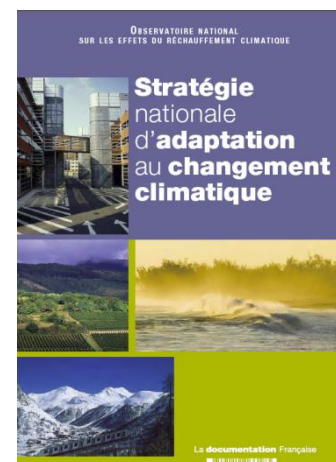
- Dramatyczne konsekwencje fali upałów w 2003 r.: 14 800 ofiar śmiertelnych
- Ostatnie prace pozwalają przypuszczać, że znacznie zmniejszy się natężenie przepływu rzek i wzrośnie częstotliwość występowania suszy

# Zaangażowanie na poziomie krajowym w kwestie adaptacji (1)

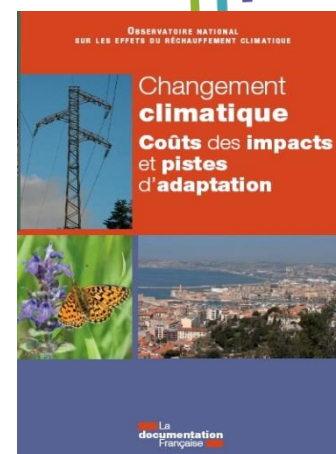
- Dawne zaangażowanie w prace IPCC oraz istotne wysiłki w tworzenie modeli na poziomie krajowym
- Specjalny fundusz na badania dotyczące skutków zmian klimatu i adaptacji powołany w roku 1999 (program „GICC” [fr.: *Gestion et Impacts du Changement Climatique* – Zarządzanie skutkami i wpływ zmian klimatycznych]), który wciąż funkcjonuje
- W 2001 roku, na wniosek Senatu, powołane zostaje Narodowe centrum obserwacji skutków globalnego ocieplenia [fr. *Observatoire national sur les effets du réchauffement climatique, ONERC*]: udostępnienie informacji i narzędzi, informowanie decydentów, koordynacja polityczna adaptacja;
- Rok 2004 : powołanie do życia programu działania na wypadek upałów (Canicule) (14 800 osób zmarło w wyniku fali upałów w 2003 roku) oraz planu zabezpieczenia maszyn i urządzeń elektrowni jądrowej na wypadek fali upałów (Grands chauds)

# Zaangażowanie na poziomie krajowym w kwestie adaptacji (2)

- 2006 : publikacja strategii narodowej => ważne wytyczne francuskiej polityki adaptacyjnej:
  1. Troska o sprawiedliwość, która wymaga podejścia konsultacyjnego
  2. Przewidywanie sytuacji kryzysowych i wspierania ewolucji i dywersyfikacji gospodarczej w perspektywie zrównoważonego rozwoju;
  3. Programy ubezpieczeniowe, prywatne lub publiczne, są przydatne, ale nie są wystarczające w kwestii adaptacji
  4. Problem związany z artykulacją w powiązaniu z łagodzeniem;
  5. Zarządzanie kwestią niepewności poprzez podejmowanie innych działań niż adaptacja
  
- 2007-2009 : zgodnie ze strategią, powołano międzyresortową grupę ds. identyfikacji i kwantyfikacji skutków zmian klimatycznych we Francji



Stratégie nationale, 2006



Coûts des impacts, 2009

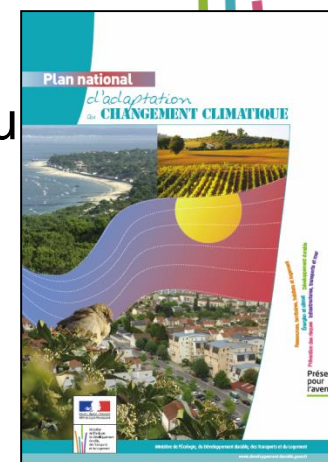


# Plan prezentacji

1. Wprowadzenie: adaptacja do skutków globalnego ocieplenia
2. Francuskie zaangażowanie polityczne w kwestie adaptacji
- 3. Pojawienie się pierwszego krajowego planu adaptacji**
4. Analiza retrospektywna: elementy kluczowe

# Geneza i podejście konsultacyjne

- Ustawa **Grenelle I z 2009 r.** wymaga od rządu wprowadzenia planu adaptacji do zmian klimatu w 2011 roku i opierać się na szerokiej konsultacji (wnioski wyciągnięte od 1999 r.)
- Od stycznia do października 2010 r.: partycypacyjny proces realizowany na podstawie podmiotów zainteresowanych adaptacją na poziomie krajowym i regionalnym (kilkaset osób). Opiera się on na wcześniejszych pracach na temat wpływu i słabych punktach
- Styczeń 2011 r.: francuskie towarzystwo nauk o klimacie opublikowało w styczniu mapy i dane opisujące stan wiedzy i wskaźniki na temat klimatu przydatne do sprecyzowania plan adaptacji
- Lato 2011 r.: na podstawie tych elementów rząd powołuje i upublicznia pierwszy Krajowy Plan Adaptacji do Zmian Klimatu (na lata 2011-2015).



# Wielość podejść konsultacyjnych w 2010 roku

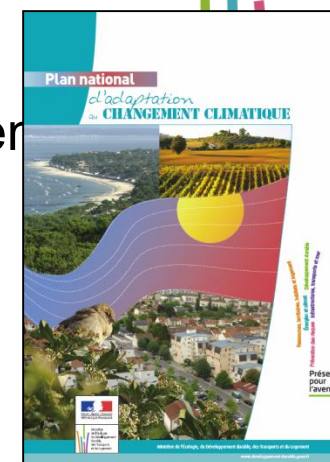
- Nawiązanie dialogu z różnymi zainteresowanymi stronami, aby wnieść propozycje dotyczące planu działania władz, polityków, przedsiębiorców, pracowników, organizacji pozarządowych i naukowców
- Konsultacje są skutecznym sposobem rozpowszechniania wiarygodnych danych naukowych wśród różnych zainteresowanych stron
- Dialog umożliwia zwiększenie zdolności uczestników i ułatwia wypracowanie działań dostosowawczych
- Proces konsultacji pozwala na zbudowanie wspólnoty interdyscyplinarnej dot. Adaptacji
- Krajowe podejście w połączeniu z lokalnymi refundacjami ułatwia powstanie lokalnych strategii adaptacyjnych
- W listopadzie 2010 r. w wyniku konsultacji przedstawiono 211 zalecenia ministrowi

# Potrzeba klimatycznych parametrów odniesienia

- Dostarczanie danych klimatycznych: kluczowe znaczenie w zakresie podwyższenia świadomości, konsultacji i realizacji planu działania na rzecz adaptacji
- Jednak parametry klimatyczne muszą być czytelne i łatwo dostępne
- W tym celu minister zwrócił się do francuskiego towarzystwa nauk o klimacie o przygotowanie raportu na temat głównych wyników dwóch francuskich modeli klimatycznych na podstawie map i tabel liczbowych
- 20 wskaźników klimatycznych zostało przedstawionych, z dwoma modelami, w ramach dwóch scenariuszy: pesymistycznego i optymistycznego
- Raport ten został opublikowany w styczniu, dostęp do niego jest wolny

# Wynik procesu krajowego planu adaptacji

- Zalecenia dotyczące konsultacji przełożyły się na działania krajowe podejmowane przez rząd w 2011 r.
- W lipcu 2011 r. został opracowany pierwszy krajowy plan, obejmujący 20 tematów i przy udziale wielu ministerstw
- Ten plan określa działania, które należy podjąć w latach 2011-2015, precyzuje osoba odpowiedzialna za wdrożenie, ramy czasowe oraz wskaźniki dotyczące realizacji.
- Ponad 230 konkretnych środków zaplanowanych na ten okres. Jest monitorowany przez ONERC. Priorytetyzacja rozwoju wiedzy i działań dostosowawczych „bez żalu”
- Średniokresowa ocena pod koniec 2013 roku i końcowa ocena pod koniec 2015 roku



# Przykłady działań informacyjnych

- Prognozy klimatyczne podane w ujęciu regionalnym są ogólnie dostępne w czerwcu i wspierają lokalne strategie adaptacyjne ([www.drias-climat.fr](http://www.drias-climat.fr))
- Szkolenia obejmują medyczny moduł dotyczący patologii, które mogą rozwijać się we Francji w związku ze zmianami klimatu. Szkolenie leśników obejmuje adaptację do zmian klimatu
- Jedyna strona odniesienia gromadzi informacje na temat adaptacji i realizowanych działań ([www.onerc.gouv.fr](http://www.onerc.gouv.fr))

# Przykłady działań inwestycyjnych

- Dla pierwszego Krajowego Planu Adaptacji do Zmian Klimatu działania koncentrują się na działaniach inwestycyjnych „bez żalu”
- Program inwestycyjny dla wykrywania i ograniczania wycieków w sieciach wodociągowych wody pitnej
- Program inwestycyjny w celu wzmocnienia zdolności alternatywnych rozwiązań magazynowania okresach suchych

# Przykłady działań regulacyjnych

- Przegląd i dopasowanie referencyjnych projektów infrastruktury transportowej w celu utrzymania ich skuteczności
- Zaostrzenie wymagań w zakresie komfortu wewnątrz budynków w lecie w przepisach dotyczących regulacji cieplnej budynków
- Zdefiniowanie kryteriów niedostosowania priorytetów do wybranych inwestycji publicznych



# Plan prezentacji

1. Wprowadzenie: adaptacja do skutków globalnego ocieplenia
2. Francuskie zaangażowanie polityczne w kwestie adaptacji
3. Pojawienie się pierwszego krajowego planu adaptacji
- 4. Analiza retrospektywna: elementy kluczowe**

# Niektóre z punktów kluczowych

- Krajowy plan działania wymaga pracy do określenia kluczowych wpływów i słabych punktów na szczeblu krajowym. Nie zawsze jest bardzo złożony
- Udostępnienie informacji klimatycznych konieczne jest do zorganizowania konsultacji i zaplanowania
- Wpisanie planu do ustawy jest kluczowym czynnikiem w kwestii opracowania programu. Ułatwia zwłaszcza współpracę międzyresortową.
- Działania związane z adaptacją nie zawsze są drogie
- Proces konsultacji ułatwia pracę państwa, wzmacniając zdolności zainteresowanych stron
- Dzielenie się pomysłami na szczeblu krajowym i regionalnym pomaga przygotować środki adaptacyjne na poziomie lokalnym. Wiele działań adaptacyjnych ma sens tylko na poziomie lokalnym.

# Niektóre z punktów kluczowych

- Zespół animujący prace adaptacyjne powinien być stosunkowo niewielki: nie powinien starać się gromadzić zbyt wielu dziedzin specjalizacji i umiejętności. Zespół zachęca do działań i koordynuje. Pojęcie pomocniczości.
- Trzeba podać termin publikacji planu. Jeśli wymaga tego prawo, to jest łatwiej.
- Pierwszy plan to pierwszy cykl. Dalsze będą wdrażane później.

Dziękuję za uwagę

# Niektóre z punktów kluczowych

- Krajowy plan działania wymaga pracy do określenia kluczowych wpływów i słabych punktów na szczeblu krajowym. Nie zawsze jest bardzo złożony
- Udostępnienie informacji klimatycznych konieczne jest do zorganizowania konsultacji i zaplanowania
- Wpisanie planu do ustawy jest kluczowym czynnikiem w kwestii opracowania programu. Ułatwia zwłaszcza współpracę międzyresortową.
- Działania związane z adaptacją nie zawsze są drogie
- Proces konsultacji ułatwia pracę państwa, wzmacniając zdolności zainteresowanych stron
- Dzielenie się pomysłami na szczeblu krajowym i regionalnym pomaga przygotować środki adaptacyjne na poziomie lokalnym. Wiele działań adaptacyjnych ma sens tylko na poziomie lokalnym.