

# Regionalny Zarząd Gospodarki Wodnej w Warszawie



[www.warszawa.rzgw.gov.pl](http://www.warszawa.rzgw.gov.pl)





# **Wpływ dużych ferm chowu lub hodowli zwierząt i stosowania nawozów naturalnych na jednolite części wód**

**RZGW w Warszawie**

20 czerwca 2017, Warszawa

# Wpływ przedsięwzięcia na cele środowiskowe



Zgodnie z art. 81 ust. 3 ustawy z dnia 3 października 2008 r. *o udostępnianiu informacji o środowisku i jego ochronie, udziale społeczeństwa w ochronie środowiska oraz o ocenach oddziaływania na środowisko* (Dz. U. z 2016 r. poz. 363, z późn. zm.), zwanej dalej ustawą ooś:

jeżeli z oceny oddziaływania przedsięwzięcia na środowisko wynika, że przedsięwzięcie może spowodować nieosiągnięcie celów środowiskowych zawartych w planie gospodarowania wodami na obszarze dorzecza, organ właściwy do wydania decyzji o środowiskowych uwarunkowaniach odmawia zgody na realizację przedsięwzięcia, o ile nie zachodzą przesłanki, o których mowa w art. 38j ustawy z dnia 18 lipca 2001 r. *Prawo wodne*.

W celu dokonania oceny, czy przedsięwzięcie może spowodować nieosiągnięcie celów środowiskowych zawartych w planie gospodarowania wodami na obszarze dorzecza (w związku z oceną, o której mowa w art. 81 ust. 3 ustawy ooś), należy zebrać niezbędne informacje dotyczące zarówno terenu planowanej lokalizacji instalacji, jak i terenu planowanego stosowania nawozów naturalnych.

# Wpływ przedsięwzięcia na cele środowiskowe



1. **Informacje wynikające z zapisów właściwego planu gospodarowania wodami na obszarze dorzecza:**
  - a) aktualny stan jednolitej części wód,
  - b) cele środowiskowe związane z koniecznością poprawy lub utrzymania dobrego stanu wód,
  - c) odstępstwa od osiągnięcia celów środowiskowych (derogacje) – w przypadkach, w których stwierdzono, że osiągnięcie celów jest zagrożone ze względu technicznych lub społeczno-gospodarczych,
  - d) działania służące osiągnięciu celów środowiskowych, określone w programie wodno-środowiskowym kraju;

Presja	Nazwa działania	Zakres rzeczowy działania	Jednostka odpowiedzialna
Nierozpoznana presja, zlewnia niemonitorowana	monitoring badawczy wód	prowadzenie monitoringu w zakresie badania substancji biogenych w przekrojach zlokalizowanych na wejściu i na zamknięciu JCWP w okresie 2016 - 2017, z częstotliwością 4 razy w roku	Wojewoda
	objęcie obszaru szczególnie narażonego na zanieczyszczenia związkami azotu ze źródeł rolniczych programem działań mających na celu ograniczenie odpływu azotu ze źródeł rolniczych	objęcie obszaru szczególnie narażonego na zanieczyszczenia związkami azotu ze źródeł rolniczych programem działań mających na celu ograniczenie odpływu azotu ze źródeł rolniczych	dyrektor RZGW
Rolnictwo	realizacja programu działań mającego na celu ograniczenie odpływu azotu ze źródeł rolniczych	m.in.: przestrzeganie zasad nawożenia, budowa nowych i rozbudowa istniejących miejsc do przechowywania nawozów naturalnych.	prowadzący działalność rolniczą na OSN

# Wpływ przedsięwzięcia na cele środowiskowe



2. **Jako informacje charakteryzujące warunki istotne dla ustalenia czy przedsięwzięcie może zostać zrealizowane i czy nie będzie negatywnie oddziaływać na stan wód, należy uznać w przypadku ferm iż będą to w szczególności:**
  - a) dotyczące zgodności projektu przedsięwzięcia z ograniczeniami wynikającymi:
    - ustanowionych OSN i programów działań,
    - ustanowionych stref ochronnych ujęć wód i obszarów ochronnych zbiorników wód śródlądowych,
    - przepisów dotyczących obszarów szczególnego zagrożenia powodzią,
    - ustanowionych warunków korzystania z wód regionu wodnego i warunków korzystania z wód zlewni,
    - przepisów ustawy o nawozach nawożeniu w zakresie warunków środowiskowych, w jakich dopuszczone jest stosowanie nawozów naturalnych,
  - b) inne, np.:
    - głębokość do pierwszego i użytkowego poziomu wodonośnego,
    - stopień zmeliorowania gruntów,
    - rodzaj gleb, nachylenie terenu, długość okresu wegetacyjnego roślin;

# Wpływ przedsięwzięcia na cele środowiskowe



**Niektóre zalecenia, jakie w opinii RZGW w Warszawie powinny być rozważane przy określaniu wariantu realizacji przedsięwzięcia najkorzystniejszego dla środowiska i zapewniającego osiągnięcie celów środowiskowych przez jednolite części wód, w szczególności na terenach zlewni jednolitych części wód o złym stanie lub zagrożonych złym stanem z powodu podatności zlewni na zanieczyszczenia rolnicze:**

- eliminacja lub ograniczenie wytwarzania gnojowicy, poprzez zastosowanie odpowiedniej technologii chowu lub hodowli zwierząt,
- zapewnienie przestrzegania stosowania nawozów naturalnych w okresach roku nie stwarzających zagrożenia odpływu związków azotu do wód, w szczególności poprzez zabezpieczenie możliwości przechowywania tych nawozów odpowiednio w zbiornikach lub na płytach o wielkości odpowiadającej co najmniej sześciomiesięcznej produkcji tych nawozów,
- zapewnienie wykonania badań glebowych i opracowania planu nawożenia oraz dostosowania terminów i dawek stosowania nawozów naturalnych zgodnie z zasadami dobrej praktyki rolniczej,
- rozważenie prowadzenia badań jakości płytkich wód podziemnych, w celu monitorowania potencjalnego negatywnego wpływu nawożenia gruntów na stan tych wód w zlewni danej jednolitej części wód powierzchniowych,
- ewentualnie zbywanie wytwarzanych nawozów naturalnych w sposób określony w art. 3 ust. 3 ustawy z dnia 10 lipca 2007 r. *o nawozach i nawożeniu* (Dz. U. z 2015 r. poz. 625, z późn. zm.),
- kontrola szczelności miejsc przechowywania nawozów naturalnych pod kątem zabezpieczenia środowiska przed przedostawaniem się odcieków do gruntu lub do wód.

# Wpływ przedsięwzięcia na cele środowiskowe



**Ewentualne potrzeby zmian obecnych uregulowań prawnych** w zakresie przeprowadzania ocen oddziaływania na środowisko przedsięwzięć związanych z budową instalacji do intensywnego chowu lub hodowli zwierząt:

- określenie kryteriów decydujących o ocenie, czy przedsięwzięcie zagraża osiągnięciu celów środowiskowych,  
lub ewentualnie
- przewidzenie obowiązku uzyskania opinii dyrektora rzgw w odniesieniu do przedsięwzięć, dla których z raportu o oddziaływaniu przedsięwzięcia na środowisko wynika możliwość ich negatywnego wpływ na stan wód;  
a także
- przewidzenie obowiązku monitorowania oddziaływania przedsięwzięcia na jakość wód, poprzez prowadzenie co najmniej monitoringu płytkich wód podziemnych w rejonie instalacji oraz na terenie gruntów przeznaczonych do wykorzystania nawozów naturalnych.



## **Wyniki aktualnej weryfikacji wyznaczenia wód wrażliwych i obszarów szczególnie narażonych, z których odpływ azotu ze źródeł rolniczych do tych wód należy ograniczyć (OSN) na obszarze RZGW w Warszawie**

W stosunku do poprzednich cykli wyznaczania OSN nastąpiła zmiana podejścia metodycznego, mająca na celu w szczególności uwzględnienie zarzutów Komisji Europejskiej wobec Polski, podtrzymanych w wyroku TSUE z 20.11.2014 r. Wynikiem nowego podejścia jest wyznaczenie około 80% kraju jako OSN.

W wyniku przeprowadzonej przez RZGW w Warszawie analizy cały obszar jego działania wyznaczono jako obszar narażony na zanieczyszczenia pochodzenia rolniczego, zaś jako wody wrażliwe wyznaczono wody objęte badaniami PMŚ i wykazujące zanieczyszczenie lub zagrożenie zanieczyszczeniem związkami azotu ze źródeł rolniczych:

- 287 jednolitych części wód powierzchniowych rzecznych wraz ze zbiornikami,
- 67 jednolitych części wód powierzchniowych jeziornych,
- wody podziemne w 32 punktach pomiarowych (zlokalizowanych na 16 jednolitych częściach wód podziemnych).

Nowy OSN zostały wprowadzony rozporządzeniem Dyrektora RZGW w Warszawie z dnia 29 marca 2017 r.



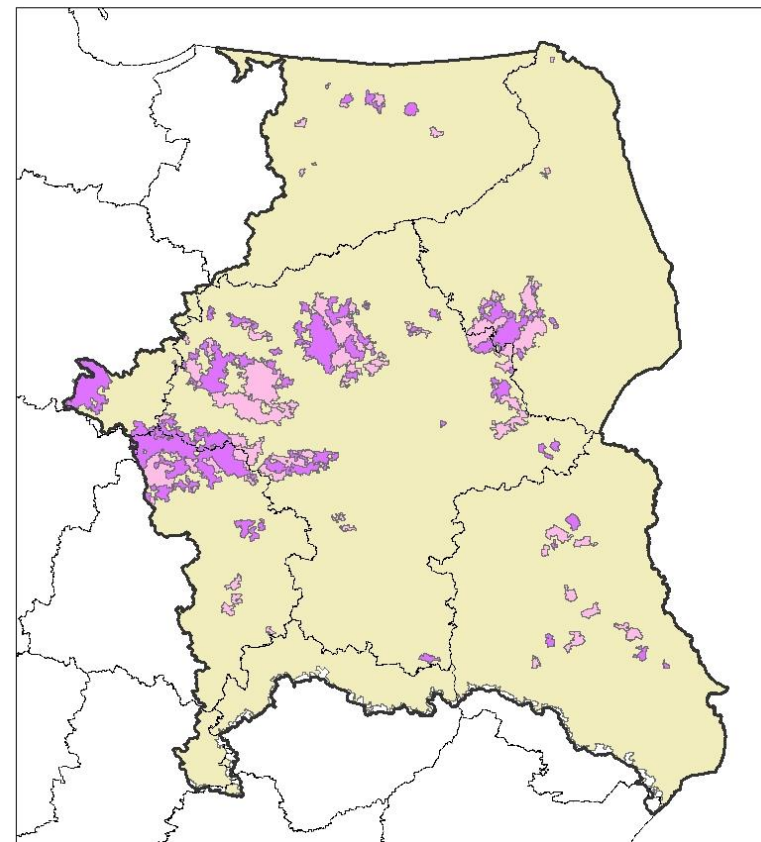
# Najważniejsze projektowane zmiany w zapisach programów działań dla obszarów szczególnie narażonych (OSN)



Zmiana zasięgu OSN

Programy działań dla OSN wyznaczonych w 2012 roku wygasły w 2017 roku.

Dla nowych OSN aktualnie opracowany został przez rzgw projekt programu działań, który generalnie opiera się na założeniach programu z poprzedniego cyklu.



## Legenda

OSN 2017

OSN 2012-2016

bez programów działań

objęte programami działań

województwa

RZGW Warszawa

# Najważniejsze projektowane zmiany w zapisach programów działań dla obszarów szczególnie narażonych (OSN)



Najważniejsze zmiany proponowane do wprowadzenia w programie działań zakładają:

- wydłużenie terminu, w którym określone podmioty prowadzące działalność rolniczą zobowiązane będą dostosować wielkość miejsc do przechowywania nawozów naturalnych do pojemności odpowiadającej 6-miesięcznej produkcji tych nawozów - dla podmiotów objętych poprzednio programami działań będzie to termin czteroletni, natomiast dla pozostałych podmiotów przewiduje się wydłużenie terminu o kolejne 2 lata lub więcej, w zależności od wielkości prowadzonego chowu lub hodowli zwierząt;
- rozszerzenie wymogu opracowania planu nawożenia w stosunku dotychczasowego dotyczącego podmiotów gospodarujących na powierzchni powyżej 100 ha użytków rolnych na OSN, na:
  - uprawiających warzywa na gruntach ornych na powierzchni od 50 ha na OSN,
  - prowadzących produkcję roślinną na OSN, którzy prowadzą chów lub hodowlę zwierząt w liczbie od 60 DJP wg stanu średniorocznego (40 DJP, jeżeli działalność prowadzona jest na obszarach objętych formami ochrony przyrody, o których mowa w art. 6 ust. 1 pkt 1-5, 8 i 9 ustawy z dnia 16 kwietnia 2004 r. o ochronie przyrody, lub otulinach tych obszarów);
- zobowiązanie zbywającego nawozy naturalne wytwarzane w gospodarstwie do obliczenia ilości nawozów przeznaczonych do zbycia oraz ilości zawartego w nich azotu.



**Dziękuję za uwagę.**